

# "ΕΝΤΑ ΓΚΑΜΠΛΕΡ,"

του κ. Σωκράτη Καραντινού

Είναι γεγονός για την Ιστορία και τη δράση του θεατρού της Κατερίνας Ανδρεάδη, το ότι άποκτησε σκηνοθέτη. Μόνο τώρα γίνεται θεατρο. Γιατί χωρίς σκηνοθέτη δε μπορεί να είναι παρά έρασιτεχνισμός. Στόν καιρό μας έπρεπε επί τε-

τη σκοπιμότητα της ύπαρξης των στοιχείων αυτών, κατά αυτόν ή εκείνον τόν τρόπο, για να τα χρησιμοποιεί πάντοτε άνάλογα και να έχει χαραγμένη μία γραμμή στη δουλειά του, που η κάθε του εκδήλωση και όλες του οι τάσεις να είναι να

βρω συνέπεια ανάμεσα στο έργο και την έρμηνεία. Ίσως μόνο στον τύπο της κ. Ανδρεάδη. Ούτε στον Τέσμαν όπως τον εμφάνισε διά του κ. Διαμασίτη, που ποτέ δεν είχαμε την εντύπωση ενός περιορισμένου ανθρώπου, ούτε στον τύπο του Λέβμπορκ όπως τον έπαιξε ο κ. Μοριδής, που δεν τον έζησαμε καθόλου ένθουσιώδη και ζωντανό, ούτε στην πλασαρή της Ιουλίας της κ. Ανθής Μηλιάδη, ούτε στον αντιρωτικό Μπράκ του κ. Αποστολίδη. Ούτε στην παθητική και υποτυπώδη εμφάνιση της δίδος Λεκκού, που μπορεί να μην της λείπουν στοιχεία για το θεατρο. Κι όμως, άς μη φανεί άντινομία αυτό με όσα γράφω παραπάνω, οι ήθοιοι όλοι στάθηκαν καλύτερα παρά ποτέ σαν ήθοιοι. Αποβόλανε ως ένα σημαντικό σημείο τον έαυτό τους, στον όποιο ως τώρα υποδούλωναν πάντοτε τον ρόλο που παίζανε, κι αυτό είναι μια από τις άρετές του κ. Κούν και μια κατάρκτηση που μόνο σ' αυτόν την όφειλουν οι ήθοιοι. Γιατί το ταλέντο του ήθοιοιού και το έργο του μόνο με τ' βοήθεια ενός τρίτου, του σκηνοθέτη, όλοκληρώνεται. Σπουδαίο θά ήταν αν οι τύποι αυτοί είχαν διαμορφωθεί με συνέπεια προς το έργο.



Ο ΪΒΕΝ

λους να το καταλάβουμε. Κι αν ακόμα είμαστε μακριά από τότε που ό σκηνοθέτης θά είναι βαθύτερα όργανικό στοιχείο ενός θεατρικού όργανισμού, ό εκπρόσωπος της ψυχής και υπεύθυνος τηρητής των αισθητικών νόμων και της πνευματικής του κατεύθυνσης, και μόνο σαν ένας καλλιέργημένος τρίτος, σαν ένας άπλος και υπεύθυνος έπιμελητής των γινόμενων άπάνω στη σκηνή, ό σκηνοθέτης — άς τόν όνομάσουμε και αυτόν έτσι — έχει υπηρεσίες πραγματικές να προσφέρει στο σύγχρονο νεοελληνικό θεατρο.

Στήν παράσταση της «Έντα Γκάμπλερ» στο θεατρο 'Ανδρεάδη, μία άσυνήσιτη, γι' αυτό, τάξη και ένας τό ίδιο άσυνήσιτος συγκρατημός σε όλα, που — τ' όλιγότερο — δεν σοό ένοχλοόσαν τά νεύρα, ήταν τά πρώτα άγαθά που ξεχωρίζει κανείς από τη συμβολή του σκηνοθέτη.

Για τόν κ. Κούν έχω γράψει άλλοτε. Κάθε νέα του εμφάνιση έρχεται να έπιβεβαιώσει εκείνα που σαν ύποψίες στην άρχη και πιο σύγουρα κατόπι διατύπωσης, κρίνοντας την έργασία του. Κινείται στο θεατρο με τη διαίσθηση και περιμένει να συμπληρώσει την έκφρασή του με την έπινόηση. Δεν έχει αποκρυσταλλωμένες αισθητικές άποψεις και δεν έχει στη συνείδησή του δικαίωση πνευματικά τά στοιχεία που του παρέχει η τέχνη του για να εκφραστεί από τό γραμμένο έργο ίσαμε τό πατάρι της σκηνής και τη διαμόρφωσή του, ίσαμε τό ζωντανό του όλικό, τούς ήθοιοιούς και τό λόγο, την κίνηση, τό ντύσιμο τους. Δεν έχει, δηλ., έξηγήσει

την πραγματοποιήσουν. Έτσι πολλές φορές συγκρούεται με τόν ίδιο τόν έαυτό του και άλλοτε κάνει βασικά παραστρατήματα που δεν συγχωριούνται. Πρώτα και κύριο που, ενώ τό έργο έχει μία άσπτηρη μορφή και ένα δικό του χαρακτήρα που ό σκηνοθέτης πρέπει να τάχει ξεκαθαρίσει μέσα του για να μπορέσει να τά υποβάλει και στους ήθοιοιούς του και να τά πραγματοποιήσει τέλος με τη βοήθεια όλων των τεχνικών συντελεστών του θεατρο, ενώ ό κάθε ήρωας στο έργο είναι και μια όργανική ένότητα σ' ένα όργανικό σύνολο κι' έχει κι' αυτός μία μορφή δική του άσπτηρη και προδιαγεγραμμένη, ό κ. Κούν, περνώντας άπ' αυτά εώπετσα παίρνει έπιπόλαιες άφορμές και δημιουργεί δικούς του τύπους, που συχνά είναι καλά σκαρφαμένοι και μοιάζει συχνά να «πειθούν» — τούς άνίδεους βέβαια — όμως δεν είναι εκείνοι που δίνει ό σ υ γ γ ρ α φ έ α, κατά την άποψη πάντοτε που πρέπει να έχη ό σκηνοθέτης και κατά αυτή ή εκείνη την άίσθηση της φόρμας του συγγραφέα.

Σέ κανέναν τόπο από όσους μας παρουσίασε στην «Έντα Γκάμπλερ» δεν μπορέσα να

## ΕΡΡ. ΪΒΕΝ: "ΕΝΤΑ ΓΚΑΜΠΛΕΡ,"

(ΣΥΝΕΧΕΙΑ ΑΠΟ ΤΗ ΣΕΛΙΔΑ 8)

θεϊ άσπτηρη μέσα στη σημερινή πραγματικότητα του θεατρο μας, όμως δεν είναι γιατί πρόκειται για νέο σκηνοθέτη, που μάλιστα έχει στοιχεία και που αν δεν άφθει μόνο στο μεράκι του για τό θεατρο, μπορεί να έξελιχθεί σε άξία για τό ελληνικό θεατρο.

Από την παράσταση έλειψε νομίζω ή προσωπική τό σύνολο έρμηνεία, άπαραίτητη πάντοτε και άκόμα περισσότερο προκειμένου περί Ϊβεν που είναι ό αντιπροσωπευτικός συγγραφέας του στεγνού έπιστημονισμού μιας όλοκληρης και ξεπερασμένης έποχής, για τό συγγραφέα που δεν ζήτησε μέσα στον άνθρωπο τίς καθολικές και αώνιες καταστάσεις για να κάνει αιώνια σύμβολα, παρά βάζει τό φακό του μικροσκοπίου στα πάθη και τίς δουναμίες και τών πιο ειδικών ά-

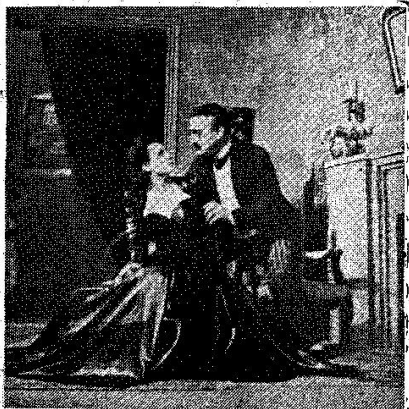
τομικών φαινομένων της έποχής του και δίνει πλάτος και βάρος σ' όλα τους τά καθήκαστα. Απ' αυτή τη μεριά κι' από την άξία και τόν τρόπο που μπορεί να πραγματοποιείται μια παράσταση έργων του Ϊβεν, τό πράγμα θέλει σπουδή και σκέψη που δεν μπορεί να γίνει τώρα έδω. Και που δεν νομίζω πως εύκολα θά ξεκαθαριστεί.

Άσχετα προς όλα αυτά ή παράσταση της «Έντα Γκάμπλερ» ήταν ή πιο καλή που είδαμε στο θεατρο 'Ανδρεάδη και τό βήμα αυτό προς τά έμπρός δίνει κάθε έλπίδα να περιμένει κανείς μεγαλύτερες και πραγματικότερες έπιτυχίες άπ' αυτό, όταν με τόν καιρό σκηνοθέτης και ήθοιοι βρουν στη δουλειά και τη συνεργασία τόν έαυτό τους.

ΣΩΚΡ. ΚΑΡΑΝΤΙΝΟΣ

«Αντινομία μέσα στην έργασία που εμφάνισε ό κ. Κούν ήταν ενώ όλη την παράσταση την έτοποθέτησε σ' ένα πληθωρικά νατουραλιστικό περιβάλλον (άντινομία κι' αυτή προς τόν κ. Κούν άλλων εκδηλώσεων) κι' ενώ άφησε όλη τη δράση, με την «Έντα, τη Τζούλια, τόν Τέσμαν κλπ. να εξελίσσεται έπίσης νατουραλιστικά, τόν Μπράκ και κυρίως τόν Λέβμπορκ, τούς έστρεψε παρά ένα. Τάχα συμβολικά. Μ' ακόμα στοιχειωδέστερη άντινομία είναι που ενώ έντυσε τούς ήθοιοιούς κι' ιδιαίτερα την κ. Ανδρεάδη με κοστούμια περασμένης έποχής, την άφησε να κινηθεί σαν άσπρωπος της έποχής μας τών 130 γιλιόμετρων, που θά πεί ότι και τό τέτοιο ντύσιμο ήταν έπινόηση κι' όνι έσωτεροική ανάγκη και συνέπεια μιας άνάλογης σύλληψης τών τύπων, που θά πεί ακριβώς ό,τι παροπάνω σημείωνω: ότι ό κ. Κούν δ'εν ένει δικαίωση στη συνείδησή του πνευματικά τά έκφραστικά στοιχεία του διαθέτει.

Η κρίση μπορεί να θεωρηθεί (ΣΥΝΕΧΕΙΑ ΣΤΗ ΣΕΛΙΔΑ 15)



Μία σκηνή από την «Έντα Γκάμπλερ» του Ϊβεν, όπως παιζόταν από τόν όίσαο της κ. Κατερίνας Ανδρεάδη.